

**Corso di Laurea in
Infermieristica e Fisioterapia
Corso Allievi OSS**



Università degli Studi di Genova
Dipartimento Scienze della Salute (DISSal)
POLO DIDATTICO UNIVERSITARIO - La Spezia

**SS Risk Management
Servizio Medicina Preventiva**



Azienda Socio Sanitaria Ligure 5 La Spezia

**VADEMECUM PER GLI STUDENTI DELLE
PROFESSIONI SANITARIE IMPEGNATI NEL
TIROCINIO PROFESSIONALIZZANTE
IN EPOCA COVID-19:
INFORMAZIONI UTILI E
COMPORTAMENTI DA SEGUIRE**

RACCOMANDAZIONE GENERALE

**PER RECARSI AL TIROCINIO, E' NECESSARIO INDOSSARE
UN ABBIGLIAMENTO CONSONO CHE POSSA ESSERE
LAVATO ANCHE CON TEMPERATURE ALTE**

Al fine di ridurre il più possibile il rischio di contaminazioni a domicilio

TIMBRATURA

**EVITARE DI DARSI APPUNTAMENTO TUTTI ALLO
STESSO "TIMBRO"**

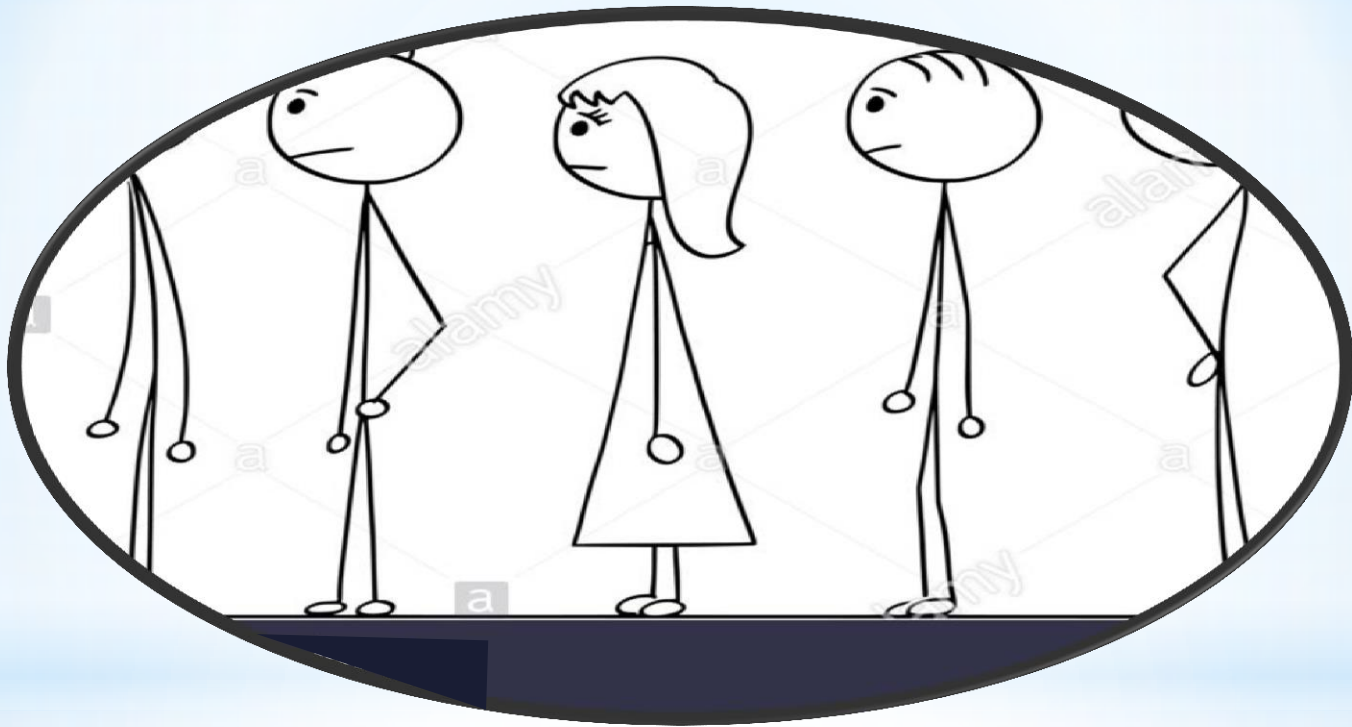
Al fine di evitare assembramenti, siete invitati a utilizzare i vari punti di timbro dislocati all'interno dell'ospedale

INGRESSO SPOGLIATOI

**SI RACCOMANDA DI ENTRARE ALL'INTERNO
DEGLI SPOGLIATOI A GRUPPI DI MASSIMO 6
PERSONE PER VOLTA E DI MANTENERE SEMPRE
LA DISTANZA DI ALMENO UN METRO DURANTE IL
CAMBIO DI INDUMENTI.**

I piccoli gruppi consentono di garantire il corretto distanziamento all'interno degli spogliatoi.





Evitare assembramenti davanti allo
spogliatoio e rispettare la fila
mantenendo la distanza di sicurezza di
almeno un metro

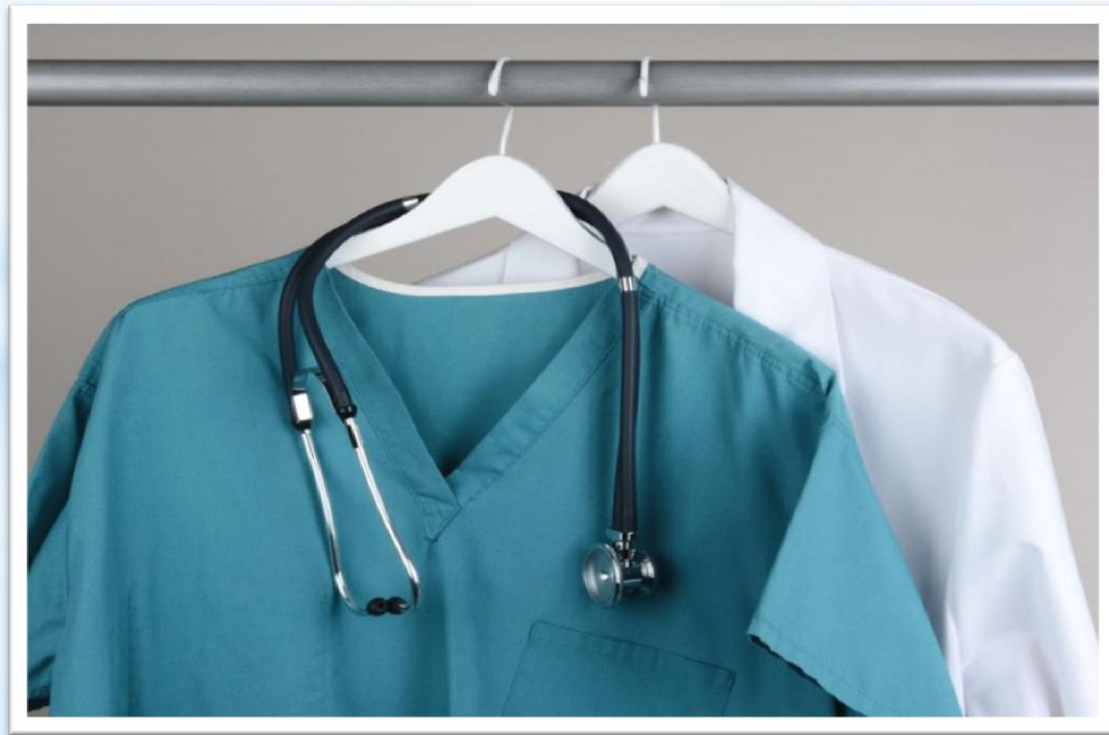
Indossare la mascherina

GESTIONE ARMADIETTI

È IMPORTANTISSIMO CREARE UNA NETTA SEPARAZIONE TRA “SPORCO” E “PULITO” ALL’INTERNO DEL PROPRIO **ARMADIETTO** E INOLTRE UTILIZZARE SACCHETTI DISTINTI PER RIPORRE LE CALZATURE PROFESSIONALI E NON.

Questo per evitare rischiose contaminazioni tra ambiente di vita e lavorativo.

Le divise



LE DIVISE UTILIZZATE DEVONO ESSERE LAVATE ESCLUSIVAMENTE TRAMITE IL SERVIZIO DI LAVANDERIA OSPEDALIERO OGNI 3\5 GIORNI MAX.

Considerata l'ubicazione del servizio lavanderia a Sarzana e i disagi connessi con il ritiro, vi consigliamo di organizzarvi in gruppi, per alternarvi con il ritiro settimanale delle divise



All'interno dei reparti

È STATO INDICATO DALL'UNIVERSITA', CHE OGNI
STUDENTE SIA ASSEGNATO AD UNA PICCOLA EQUIPE CHE
PRENDA IN CARICO L'ASSISTENZA DI DUE\TRE PAZIENTI
CON LA SUPERVISIONE DI UNA GUIDA DI
TIROCINIO\INFERMIERE, AL FINE DI GARANTIRE LA
SICUREZZA DEI PAZIENTI E DEGLI STUDENTI

**NON ACCEDERE AGLI SPAZI COMUNI DEL
REPARTO DI ASSEGNAZIONE (ZONA RELAX,
TOILETTE ETC.) CON IL CAMICE E I GUANTI
UTILIZZATI NELL'ASSISTENZA DEI PAZIENTI**



DPI

CAMBIARE I DISPOSITIVI DI
PROTEZIONE INDIVIDUALE (DPI) IN
CASO DI EVENTI CHE NE RIDUCANO
IL POTENZIALE DI PROTEZIONE (ES.
SE LACERATI\INUMIDITI\SPORCHI),
SANIFICARE FREQUENTEMENTE GLI
OCCHIALI IN DOTAZIONE

DPC

DISPOSITIVI DI PROTEZIONE
COLLETTIVA (es. schermi di
plexiglass)

**SI RACCOMANDA DI EFFETTUARE LE PAUSE
INDIVIDUALMENTE E PREFERIBILMENTE
ALL'INTERNO DEL REPARTO**

Le pause in gruppo e soprattutto con rimozione della mascherina per consumare uno spuntino o fumare possono essere rischiose



SI RIBADISCE SEMPRE DI EVITARE L'USO DI MONILI
E SMALTO SEMIPERMANENTE E PERMANENTE

Smalto , permanente e non e monili sono fonti di
contagio, ora più che mai, è vietato l'utilizzo in
reparto di monili e smalti.





REPARTO COVID
E

NO COVID

IL REPARTO **NO COVID**

**E' UN REPARTO NON DEPUTATO AL TRATTAMENTO DI PAZIENTI RICOVERATI PER COVID,
NON UN REPARTO ASSOLUTAMENTE ESENTE DA PAZIENTI COVID.**

PER TALE RAGIONE SI RACCOMANDA DI INDOSSARE SEMPRE E IN MANIERA CORRETTA I DPI ADEGUATI PER IL RISCHIO DEL REPARTO DI ASSEGNAZIONE, INDICATI DAL COORDINATORE INFERMIERISTICO E/O DALLA GUIDA DI TIROCINIO



*NOTA BENE

**Gli studenti sono assegnati
SOLO a
sedi NO covid e prestano
assistenza a pazienti
NEGATIVI per COVID-19**

Alcune sedi di tirocinio (No Covid) hanno all'interno un percorso di isolamento per COVID positivi ben individuato, riservato a pazienti che, per ragioni cliniche, non possono essere ricoverati in reparti Covid.

In questo caso lo studente è esonerato dal prestare assistenza



IN CASO DI CONTATTO CON
CASO SOSPETTO O
successivamente
CONFERMATO di COVID-19

SI SOTTOLINEA CHE LE SEGUENTI SITUAZIONI RAPPRESENTANO UN'ESPOSIZIONE A BASSO RISCHIO DI CONTRARRE UN'INFEZIONE DA SARS-COV2:

- ❖ PRESTARE ASSISTENZA DIRETTA A UN CASO SUCCESSIVAMENTE CONFERMATO DI COVID 19 CON ADEGUATI DPI/DPC (Dispositivi di Protezione Collettiva) INDICATI SENZA EVENIENZA DI INCIDENTI O EPISODI DISCORDANTI CON LE DISPOSIZIONI AZIENDALI
- ❖ MANIPOLARE CAMPIONI BIOLOGICI DI SOGGETTI SUCCESSIVAMENTE RISULTATI COVID 19, CON ADEGUATI DPI/DPC
- ❖ PRESTARE ASSISTENZA A UN PAZIENTE SUCCESSIVAMENTE CONFERMATO COVID 19 SENZA DPI, MA CON PAZIENTE CON MASCHERINA CHIRURGICA
- ❖ PRESTARE ASSISTENZA A UN PAZIENTE SUCCESSIVAMENTE CONFERMATO COVID 19 SENZA DPI/DPC E PAZIENTE PRIVO DI MASCHERINA CHIRURGICA MA A DISTANZA SUPERIORE A DUE METRI

(come da indicazione del Centro Europeo per la Prevenzione e il Controllo delle Malattie).

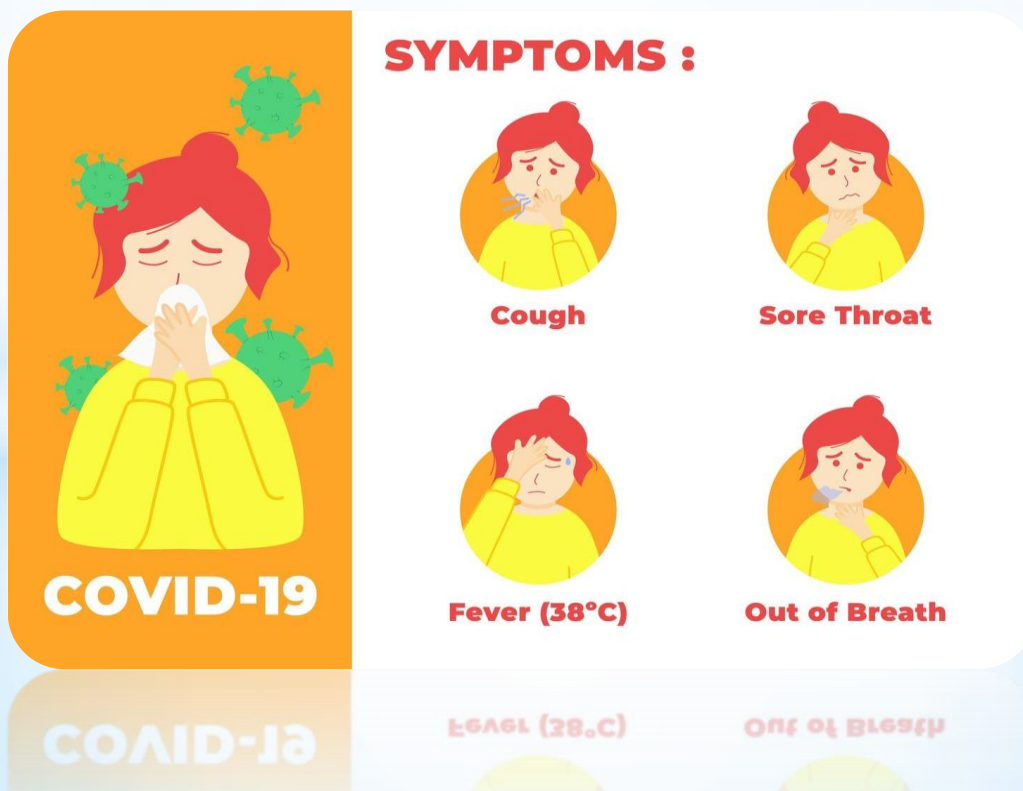
SI SOTTOLINEA CHE LE SEGUENTI SITUAZIONI RAPPRESENTANO UN'ESPOSIZIONE A MEDIO-ALTO RISCHIO DI CONTRARRE UN'INFEZIONE DA SARS-COV2:

- ❖ PRESTARE ASSISTENZA A UN CASO SUCCESSIVAMENTE CONFERMATO DI COVID-19 SENZA L'UTILIZZO DEI DPI/DPC INDICATI (MA CON DPI DI LIVELLO INFERIORE O ROTTI/DANNEGGIATI O DPC MALFUNZIONANTI) OPPURE IN CASO DI MANCATO RISPETTO DELLE DISPOSIZIONI AZIENDALI, SENZA ESPOSIZIONE DIRETTA AI MATERIALI BIOLOGICI DEL PAZIENTE (es. secrezioni respiratorie)
- ❖ MANIPOLARE CAMPIONI BIOLOGICI DI UNO O **Più** CASI SUCCESSIVAMENTE CONFERMATI DI COVID-19 SENZA L'UTILIZZO DEI DPI/DPC INDICATI (MA CON DPI DI LIVELLO INFERIORE O ROTTI/DANNEGGIATI O DPC MALFUNZIONANTI) OPPURE IN CASO DI MANCATO RISPETTO DELLE DISPOSIZIONI AZIENDALI, SENZA ESPOSIZIONE DIRETTA AI MATERIALI BIOLOGICI DEL PAZIENTE (es. secrezioni respiratorie)
- ❖ AVERE UN CONTATTO DI BREVE DURATA CON UN CASO SUCCESSIVAMENTE CONFERMATO DI COVID-19 CON PAZIENTE PRIVO DI MASCHERINA, SENZA L'UTILIZZO DEI DPI INDICATI, A DISTANZA INFERIORE A 2 METRI
- ❖ AVERE UN CONTATTO PER UN TEMPO MAGGIORE DI 15 MINUTI CON UN CASO SUCCESSIVAMENTE CONFERMATO DI COVID-19 CON PAZIENTE PRIVO DI MASCHERINA, SENZA L'UTILIZZO DEI DPI INDICATI, A DISTANZA INFERIORE A 2 METRI

(come da indicazione del Centro Europeo per la Prevenzione e il Controllo delle Malattie).

IN CASO DI COMPARSA DI SINTOMI SUGGERITIVI DI COVID 19 (FEBBRE, TOSSE, DISPENEA, PERDITA DI GUSTO O OLFATTO, ALTRO SINTOMO SIMIL INFLUENZALE)

LO STUDENTE è TENUTO A SEGNALARLO TEMPESTIVAMENTE, PER TELEFONO, AL TUTOR E COORDINATORE DIDATTICO E A TORNARE\RIMANERE A DOMICILIO, ISOLANDOSI RISPETTO A GLI ALTRI MEMBRI DELLA FAMIGLIA



SUBITO DOPO LA TELEFONATA, VA INOLTRATA SEGNALAZIONE PER EMAIL A

- ❖ TUTOR DIDATTICO O COORDINATORE DEL CORSO DI LAUREA
- ❖ COORDINATORE INFERMIERISTICO DEL REPARTO DI ASSEGNAZIONE
- ❖ MEDICINA PREVENTIVA (medprev@asl5.liguria.it)
INDICANDO UN RECAPITO TELEFONICO DOVE ESSERE CONTATTATI DALLA MEDICINA PREVENTIVA, PER L'ESECUZIONE DEL TAMPONE ORO NASO FARINGEO.

SI RACCOMANDA, INOLTRE, CHE LO STUDENTE
CONTATTI

IL PROPRIO MEDICO DI BASE O LA GUARDIA
MEDICA,

SEGNALANDO L'INSORGENZA DEI SINTOMI E LA
QUALIFICA DI TIROCINANTE SANITARIO;

IN CASO DI AGGRAVAMENTO DELLA
SINTOMATOLOGIA, SI RACCOMANDA DI
CONTATTARE IL 112.



Sospensione del tirocinio

- ❖ IL TIROCINIO VIENE SOSPESO DALLA S.C. IGIENE E SANITA' PUBBLICA SU SEGNALAZIONE DELLA MEDICINA PREVENTIVA IN CASO DI CONTATTO CON CASO CONFERMATO.
- ❖ A SCOPO CAUTELATIVO, L'UNIVERSITA' HA PREVISTO CHE IL TIROCINIO VENGA SOSPESO ANCHE IN CASO DI CONTATTO CON CASO SOSPETTO
- ❖ IL TIROCINIO VERRA' RIPRESO, SE IL SOSPETTO NON VIENE CONFERMATO, ALTRIMENTI SI PROCEDE CON SEGNALAZIONE A MEDICINA PREVENTIVA, A CURA DEL TUTOR DIDATTICO\COORDINATORE DEL CORSO DI LAUREA.

E' CONSIGLIATO, DURANTE IL PERIODO DI TIROCINIO,
EVITARE POTENZIALI OCCASIONI DI CONTAGIO, CORRELATE
AD EVENTI NON INDISPENSABILI



I comportamenti sopra descritti, volti a proteggere noi stessi, le nostre famiglie, i pazienti che assistiamo e la comunità intera alla quale apparteniamo, non rivestono importanza solo in questo particolare momento storico ma, anche in futuro, in quanto fondamentali per la prevenzione e il controllo delle infezioni correlate all'assistenza, in generale.

Quali futuri professionisti abbiamo, fin d'ora, l'obbligo di promuovere la tutela della salute individuale e collettiva, anche e soprattutto con il nostro esempio.

GRAZIE

